

0.09mm)。

**地理分布** 此种除在我国台湾(苏澳、莲花港、大港口、绿岛、琉球屿、高雄、澎湖),香港,海南岛、西沙群岛、东沙、南沙群岛分布外,国外也广泛地分布于太平洋和印度洋区暖水区。如北自日本向南经菲律宾,印度尼西亚,南到澳大利亚;东自太平洋科科岛(哥斯Coco I.),加拉帕哥斯群岛(Galapagos Is.)经马绍尔群岛至印度洋科科斯群岛,斯里兰卡,印度,印度洋诸岛至东非沿岸(从阿曼湾至南非),都有它们踪迹。

**经济意义** 此种的贝壳,是众所周知的,为古代当钱使用的,不仅中国如此,外国有的也用,它的英文名叫钱宝贝(money cowry),我国古代“至秦废贝行钱”,以前多用此种作为货币使用。山东省益都县苏埠屯,从殷朝古墓随葬品中,发现有此种的贝壳。此外,在河南、云南的古墓中也有发现。

此种的贝壳除古代作为货币和装饰品外,其肉可食,贝壳尚可药用,其功效为医治高血压、镇静安神、治血虚和利尿等症。每个贝壳价值0.25—0.50美元。

### 椀贝亚属 (*Ornamentaria*) Schilder & Schilder 1936

**特征** 贝壳表面为淡灰蓝灰或灰白色,背部金黄色环纹明显。

#### 24. 环纹货贝 *Monetaria (Ornamentaria) annulus* (Linnaeus, 1758) (图版 I: 6)

*Cypraea annulus* Linnaeus, 1758, ed. 10: 723, no. 314, and 1767, ed. 12: 1179, no. 355; Kiener, 1843, 5: 124, pl. 34, fig. 2; Reeve, 1845, 3: pl. 15, fig. 71; Sowerby, 1880, 4: 18, no. 51, pl. 26, figs. 252—253; Weinkauff in Martini und Chemnitz, 1881, 5 (3): 69, Taf. 20, figs. 9—12; Roberts in Tryon, 1885, 7: 178, pl. 11, figs. 60—61; Melvill & Standen, 1898, 9: 45; Schepman, 1909, 49', Livr. 43: 130, no. 13; Langford, 1930, 2 (3): 127, fig. 2; Wilson & Gillett, 1974: 56, pl. 35, fig. 5; Luther and Nee, 1975: 46, fig.; Maes, 1967, 119: 122, pl. 10, figs. E-H; Walls, 1979: 136, fig.; Lan, 1982, 7: 30, fig. 3; Kilburn & Rippey, 1982: 67, pl. 14, fig. 1; Abbott & Dance, 1983: 87, fig.; Orr, 1985: 39, 47, fig.; Burgess, 1985: 226—227, no. 167, fig.; Springsteen & Leobrera, 1986: 84, pl. 21, fig. 7; Lai, 1987, 2: 11, pl. 4, fig. 2 (金环宝螺); Wu & Lin, 1987, 13: 52 and 58, pl. 4, figs. 1—4 (Radula)

*Cypraea annularis* Perry, 1811, Conchology, pl. 22, fig. 6.

*Cypraea coerulea* Perry, 1811, Conchology, pl. 22, fig. 8.

*Cypraea noumeensis* Marie, 1869, 17: 16—18, no. 5, pl. 2, fig. 6.

*Cypraea camelorum* Rochebrune, 1884, Bull. Soc. Mal. France, vol. 1: 86, pl. 1, figs 7.

*Cypraea harmandiana* Rochebrune, 1884, Bull. Soc. Mal. France, vol. 1: 90, pl. 2, figs. 4

*Monetaria (Ornamentaria) annulus scutellum* Schilder & Schilder, 1937, Proc. Zool. Soc., 1936: 1118.

*Monetaria annulus dranga* Iredale, 1939, 9: 308, pl. 27, figs. 27-28.

*Monetaria (Ornamentaria) annulus* (Linnaeus), Schilder & Schilder, 1938, 23: 141, no. 36, Kuroda, 1941, 22 (4): 102, no. 423; Allan, 1950: 129, fig. 5a; Tchang et al., 1962: 37, pl. 2, fig. 2; Ma, 1962, 14 (Suppl.): 8-9, no. 11, pl. 3, fig. 20; Cate, 1968, 10 (1): 30, no. 22, Cate, 1968, 10 (3): 219, 227, no. 22, pl. 27, fig. 32; Tchang, et al., 1975, 10: 115, no. 100.

*Ornamentaria annulus* (Linnaeus), Allan, 1956: 101, pl. 7, figs. 11, 12.

*Cypraea (Monetaria) annulus* (Linnaeu), Spry, 1968, pt. 1: 13, no. 60a.

*Monetaria (Ornamentaria) annulus hormandiana* (Rochebrune), Kuroda, Habe & Oyama, 1971: 163, 108, pl. 26, figs. 3-5.

*Monetaria annulus* (Linnaeus), Schilder, 1963, 35 (4): 129-130, fig. (Radula); Qi & Ma, 1988, 6 (2): 173-174, no. 6, figs; Wu, 1983, 8: 28.

*Cypraea (Ornamentaria) annulus* (Linnaeus), Wagner & Abbott, 1978: 10-404, no. 10-430.

**别名** 白贝齿 (药名)。

**模式标本产地** 印度尼西亚安汶。

**标本采集地** 广东海丰 (龟龄岛)、阳江 (东平)、海南琼东 (抱虎港)、清澜、陵水 (新村港)、三亚、西沙群岛 (永兴岛、石岛、北礁、琛航岛)、南沙群岛 (南薰礁)。共有 757 个标本。

**鉴别特征** 贝壳大小和形状近似货贝, 但壳面呈淡蓝灰色或灰白色, 背部具有明显的金黄色环纹。

**形态描述** 贝壳的形状近似货贝, 壳质坚固, 两端较瘦弱, 在后半部向两侧扩张, 背部中央隆起, 周围逐渐低平。成体贝壳的螺旋部完全被滑层遮盖, 背线不清楚。背部具有一个明显的金黄色环纹, 环纹延至贝壳两端时中断, 尚留有缺口。壳面极光滑而富有瓷光, 环纹内为淡蓝色或淡褐色; 环纹外面为灰褐色或灰白色。基部平, 中凹, 白色。壳口窄长, 微曲, 前端稍宽。两唇的齿稀疏, 粗壮, 并向外延伸, 轴唇的齿约 10 枚, 外唇的齿约 12 枚。轴沟浅, 前渠不明显。壳内面为淡紫色。

动物呈黑灰色, 具有暗淡的灰色斑纹。外套膜厚, 其上具有许多长约 2mm、羽毛状和珠状灰黄色的乳突起, 两侧并有 4-6 个大而长 (约 4mm) 的乳突起。触角和尖端呈灰黄色。水管和纓须也呈灰黄色。足部和外套膜的颜色相同, 基底部呈淡灰白色。

齿舌的中央齿, 顶部有 3 个小型突起; 1 个形状类似中央齿的侧齿; 2 个细长的边缘齿, 其顶端亦类似中央齿。其齿式为 2·1·1·1·2。

**标本测量 (mm):**

壳长	23.0	23.0	22.9	22.5	19.8
壳宽	16.3	16.2	16.3	15.3	14.4
壳高	11.6	11.2	10.8	11.6	9.7

**生物学特性** 暖海产，生活在潮间带中、低潮区的岩礁间，潮水退后，常隐藏在礁石的下面或礁石的空隙内及不深的水塘内，为海南南部和西沙群岛常见的种类。

1955年和1958年4和7月份，在海南和西沙群岛，采到带卵群的标本。卵群黄色，近圆形，长约17mm，宽约15mm。检查了1个卵群，有261个卵囊（1.6—1.8mm，宽1—1.2mm）。每个卵囊中平均约有389粒卵子（直径0.09—1.0mm）。其卵子尚未发育到面盘幼虫期。

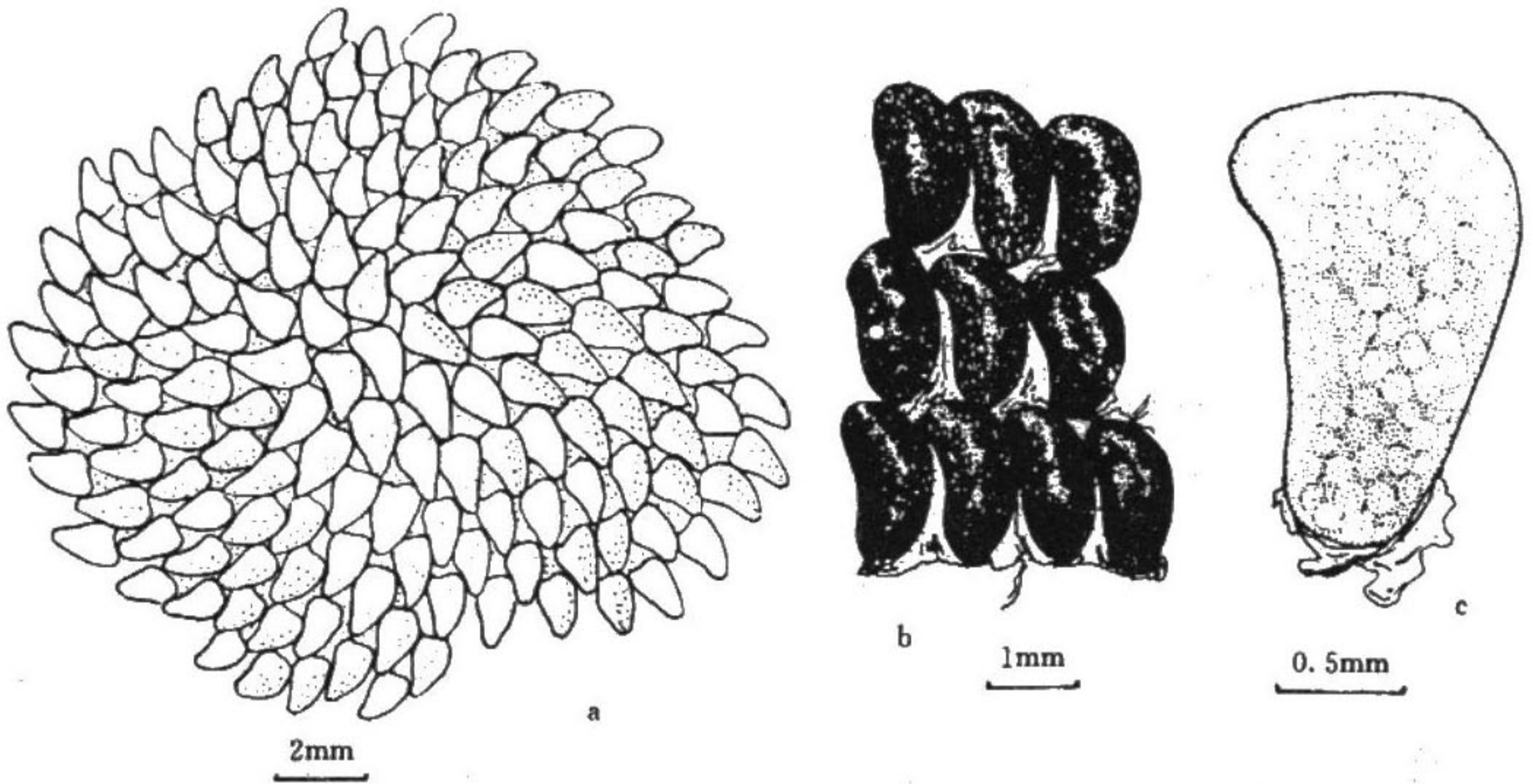


图18 环纹货贝 *Monetaria (O.) annulus* (Linnaeus)

a. 卵群; b. 卵囊的排列; c. 卵囊。(从 Qi et Ma, 1988)

**地理分布** 此种在广东（北至南澳岛），台湾（台北屿、苏澳、莲花港、琉球屿、澎湖），海南岛、西沙和南沙群岛分布外，国外也广泛地分布在太平洋和印度洋暖水区。如北自日本南部经菲律宾，印度尼西亚到澳大利亚；东自太平洋中部的库克岛，萨莫亚经所罗门群岛，印度洋科科斯群岛到东非沿岸（从阿曼湾、红海到南非）都有它们的踪迹。

**经济意义** 此种和货贝一样，古代也作货币、装饰品用。在云南古墓中曾大量的发现。1956年11月至1957年1月份，在云南省晋宁县石寨山，战国末至东汉期间滇王及王族陵地的墓中，共出土约468kg，计187 000余枚；1972年1月，在云南省江川县李家山，从8个古墓中出土约150kg，约60 000余枚。在此大量的数目中，货贝很少。这些贝壳不放棺内，而

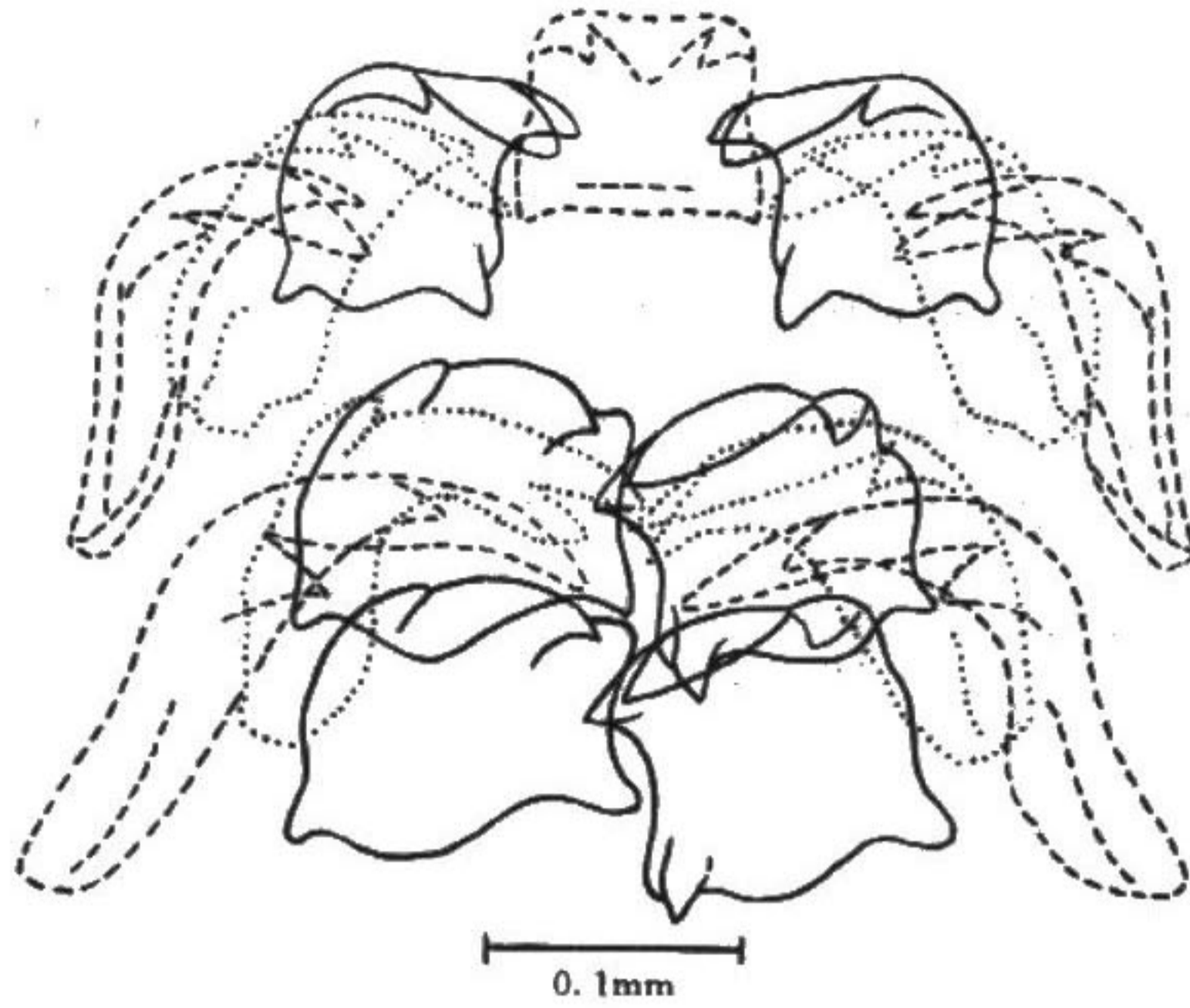


图19 环纹货贝 *Monetaria (O.) annulus* (Linnaeus)  
上. 正规齿舌; 下. 变态齿舌。(从 Schilder, 1963)

是装在贮贝器或倒置的铜鼓以内，置于墓坑内的前后两端，也有的成堆的分置墓底头端一侧。

此种除古代作货币和装饰品外，其肉可食，贝壳尚为中药，其功效同货贝。1个贝壳价值0.10—0.25美元。

### 卵宝贝亚科 *Cypraeovulinae* Schilder, 1927

**特征** 贝壳有卵圆形、梨形或筒形，两端凸出，外唇后端发达。壳面的花纹和斑点有或无。壳口的齿粗或细，通常无色

本亚科计有10个属，目前在中国海发现有6个属、33种。

#### 卵宝贝亚科，属的检索表

- |       |              |                        |
|-------|--------------|------------------------|
| 1 (2) | 贝壳梨形 .....   | 希达贝属 <i>Schilderia</i> |
| 2 (1) | 贝壳筒形 .....   | 拟枣贝属 <i>Erronea</i>    |
| 3 (4) | 两唇的齿细弱 ..... | 背焦掌贝属 <i>Notadusta</i> |
| 4 (3) | 两唇的齿强壮 ..... | 焦掌贝属 <i>Palmadusta</i> |
| 5 (6) | 两唇的齿长 .....  | 呆足贝属 <i>Blacicrura</i> |
| 6 (5) | 两唇的齿短 .....  | 筛目属 <i>Cribraria</i>   |